



**2012 MALİ YILI**

**GEREDE MESLEK YÜKSEKOKULU**

**FAALİYET RAPORU**

**GEREDE 2013**

## İÇİNDEKİLER

<b>SUNUŞ</b> .....	<b>3-4</b>
<b>I- GENEL BİLGİLER</b> .....	<b>4-5</b>
<b>A- Misyon ve Vizyon</b> .....	<b>5</b>
<b>B- Yetki, Görev ve Sorumluluklar</b> .....	<b>5</b>
<b>C- İdareye İlişkin Bilgiler</b> .....	<b>5</b>
1- Fiziksel Yapı .....	5-11
2- Örgüt Yapısı .....	12
3- Bilgi ve Teknolojik Kaynaklar .....	13
4- İnsan Kaynakları .....	14-16
5- Sunulan Hizmetler .....	17-18
6- Yönetim ve İç Kontrol Sistemi .....	18
<b>II- AMAÇ ve HEDEFLER</b> .....	<b>19</b>
<b>A. Birim Amaç ve Hedefleri</b> .....	<b>19</b>
<b>III- FAALİYETLERE İLİŞKİN BİLGİ VE DEĞERLENDİRMELER</b> .....	<b>20</b>
<b>A- Mali Bilgiler</b> .....	<b>20</b>
1- Bütçe Uygulama Sonuçları .....	21-22
2- Temel Mali Tablolara İlişkin Açıklamalar .....	23
<b>B- Performans Bilgileri</b> .....	<b>23</b>
1- Faaliyet ve Proje Bilgileri.....	24-25
2- Performans Sonuçları Tablosu .....	26-30
<b>IV- KURUMSAL KABİLİYET ve KAPASİTENİN DEĞERLENDİRİLMESİ</b> .....	<b>31</b>
<b>A- Üstünlükler</b> .....	<b>31</b>
<b>B- Zayıflıklar</b> .....	<b>31</b>
<b>C- Değerlendirme</b> .....	<b>31</b>
<b>V- ÖNERİ VE TEDBİRLER</b> .....	<b>31</b>
<b>EKLER</b> .....	
<b>EK-1 İç Kontrol Güvence Beyanı</b> .....	<b>32</b>
<b>EK-2 Faaliyetler</b> .....	<b>33</b>

## SUNUŞ

---

Gerede Meslek Yüksekokulu Abant İzzet Baysal Üniversitesine bağlı olarak 2809 Sayılı Kanuna eklenen ek madde 16/ b ile 1993-1994 öğretim yılında Teknik Programlar Bölümüne bağlı Motor Programı ve İktisadi ve İdari Programlar Bölümüne bağlı Muhasebe Programı ile Gerede Çıraklık Eğitim Merkezi Binasında eğitim-öğretime başlamıştır.1994-1995 öğretim yılında Makine Resim Konstrüksiyon, Dericilik ve İşletmecilik Programları, 1995-1996 öğretim yılında da Bilgisayar Programcılığı açılmıştır. Daha sonra Motor programının adı Otomotiv, Muhasebe Programının adı da Bilgisayarlı Muhasebe ve Vergi Uygulamaları Programı olarak değiştirilmiştir.

1998-1999 öğretim yılında Meslek Yüksekokulumuz, yapımı tamamlanan kendi kampüsüne taşınmıştır. Daha sonra da otomotiv ve dericilik atölyeleri tamamlanarak öğretim için kullanıma açılmıştır. 1999-2000 öğretim yılında Tekstil Programı açılmış, ayrıca Otomotiv ve Makine Resim Konstrüksiyon Programlarının ikinci öğretimine de öğrenci alınmıştır. 2001-2002 öğretim yılında Meslek Yüksekokulumuzun Programlarına Kimya Teknolojisi programı eklenmiş ve Bilgisayar Programcılığı Programının ikinci öğretimi de açılmıştır. 2002-2003 öğretim yılında İşletme Yönetimi ikinci öğretim, 2009-2010 öğretim yılında Ayakkabı Tasarım ve Üretimi Programı, 2011-2012 öğretim yılında Muhasebe Uygulamaları ikinci öğretim, 2012-2013 öğretim yılında da Kimya Teknolojisi ikinci öğretim, Ayakkabı Tasarım ve Üretimi ikinci öğretim ve Tekstil Teknolojisi ikinci öğretim programları açılarak öğrenci sayımız 1816 olmuştur.

2012-2013 öğretim yılı itibariyle Meslek Yüksekokulumuzda eğitim verilen program türleri sayısı 9'a ve ikinci öğretim türleri sayısı 8 olarak toplam 17'ye ulaşmıştır. Eğitim kadrosunda da yeni programlara alınan öğretim elemanları ile artışlar olmuştur. Bilgisayar laboratuvarlarında donanımlar yenilenmiş ve açılan yeni programlar için yeni bir bilgisayar laboratuvarı eklenmiştir. Okulumuz için önemli bir eksiklik olan ve 04 Mayıs 2012 tarihinde yapımı tamamlanarak açılışı yapılan spor salonu öğrencilerimizin hizmetine sunulmuştur.

Okulumuzda eğitim öğrenci merkezli olarak sürdürülmektedir. Verilen eğitimin kalitesinin artırılması yönetim olarak esas amacımız olmuştur. Öğrencinin eğitim süresince rahat ve güvenli bir ortamda eğitim alması sağlanmaya çalışılmaktadır. Bunun için serbest zamanlarında öğrencinin zamanını değerlendireceği, spor salonu, kütüphane, internet salonu ve masa tenisi salonları, öğrenci etkinlik salonları oluşturulmuştur. Kafeterya hizmetlerinin kaliteli ve ucuz olması için sürekli denetim ve kontroller yapılmaktadır. Öğrenciler sosyal etkinliklerle kültürel yönden gelişmesine özen gösterilmektedir. Bunun için seminer, konferans ve sempozyumlarla sosyal konularda öğrenciler aktif tutulmaktadır. Bu kapsamda öğrencilerimizin Üniversitemiz ana kampüsünde yapılan spor etkinliklerine katılımının sağlanmıştır ve öğrencilerimiz sportif faaliyetlere katılım için özendirilmektedir. Gerede kampüsü içerisinde de bölümler ve eğitim programları arası futbol turnuvaları ile sportif etkinlikler sürdürülmektedir.

Meslek Yüksekokulumuzda teknik eğitim alanında verilen programlarda öğrenciler sanayi kuruluşlarını ziyaret etmektedirler. Burada verilen eğitimle öğrencilerimizin ileride görev alacakları sanayi kuruluşlarını yakından görmeleri sağlanmaktadır. Meslek Yüksekokulumuzda teknik ve idari konularda yetişen öğrencilerimizin staj programlarına önem verilmekte ve stajlarını sağlıklı bir şekilde sürdürülmesi takip edilmektedir. Meslek Yüksekokulumuzun temel amacı sanayi, ticaret ve hizmet sektörlerinde görev alabilecek, çağa

uygun, üstün nitelikli işgücünü yetiştirmek ve ekonomiye kazandırmaktır. Bunun içinde okulumuzun sanayi ile bütünleşme olanakları araştırılmaktadır.

Mevcut programlarda eğitim-öğretimin kalitesini daha da arttırmak alt yapının sürekli yenilenmesi ve çağın gereklerine uygun hale getirilmesine bağlıdır. Bunun için özellikle demode olan araç gereçlerin sürekli yenilenmesi şarttır. Bunun için yeterli kaynak oluşturmada Okulumuza ayrılan bütçe yeterli olmamaktadır. Bunun için Okulumuzun kendi öz bütçe kaynaklarını artırması gerekmektedir. Meslek Yüksekokulumuzda yapılan ve önemli bir döner sermaye girdisi sağlayan gaz sızdırmazlık, sanayiye yönelik deri testleri ve ayakkabı atölyesinde sağlanacak danışmanlık hizmetleri gibi çalışmaların artırılmasına gayret gösterilecektir.

**Yrd. Doç. Dr. Nürettin AKÇAKALE**  
**Müdür**

## **I- GENEL BİLGİLER**

---

### **A. Misyon ve Vizyon**

Meslek Yüksekokulumuzun stratejik planının temelini, bölümler tarafından hazırlanan “**misyon-vizyon-amaç-strateji önerileri**” raporları oluşturmuştur.

Stratejik Planlama Sürecinin Amaçları:

- Önümüzdeki 5 yıl için, Meslek Yüksekokulumuzun ihtiyaçlarının somutlaştırılması;
- Meslek Yüksekokulumuz için 5 yıllık bir “Stratejik Plan” hazırlanması;
- Planın hedefe ulaşması için gerekli mekanizmaların kurumsallaştırılması;
- Stratejik Plan’la birlikte gelişecek kurumsal performans ölçüm sisteminin oluşturulması.

#### **Misyon**

- Ulusal ve evrensel değerler ışığında toplumumuzun ve insanlığın sosyal, ekonomik, kültürel, bilimsel ve teknolojik gelişimi için,
- Endüstride çalışabilecek
- Etik değerlere bağlı ,
- Nitelikli,
- Meslek bilinci ve sorumluluğu olan, Atatürk İlkeleri ve Cumhuriyetin temel değerlerine bağlı
- Yaratıcı, üretken, farklı disiplinlerle iletişim kurabilen,
- Araştırmacı, sorgulayıcı, çözümleyici düşünce yapısında, insani değerlere ve çevreye saygılı, yenilikleri izleyebilen bireyler yetiştirmek
- Gerekli alt yapıyı oluşturmak ve sürdürmek,
- Çevre ve topluma katkıda bulunmak
- Sosyal etkinlikler düzenleyerek, halkı mesleki ve sosyal konularda bilinçlendirmek.

#### **Vizyon**

- Başta sanayi olmak üzere paydaşları ile etkili iletişim ve işbirliği altyapısına sahip,
- Yeni teknolojik sistemleri kullanabilen teknik donanımlı öğrenciler yetiştiren,

- Kaynakları zengin,
- Öğrenci ve öğretim üyelerinin memnuniyeti yüksek,
- Mezun öğrencileri öncelikle tercih edilen saygın bir Meslek Yüksekokulu olmak.

## B. Yetki, Görev ve Sorumluluklar

Meslek Yüksekokulumuzun öğretim kapasitesinin rasyonel bir şekilde kullanılmasında ve geliştirilmesinde, gerekli güvenlik önlemlerinin alınmasında, öğrencilerin ihtiyacı olan sosyal hizmetlerin sağlanmasında, tüm faaliyetlerin gözetim ve denetimlerinin yapılmasında ve sonuçların değerlendirilmesinde Abant İzzet Baysal Üniversitesi Rektörlüğüne karşı sorumludur.

## C. İdareye İlişkin Bilgiler

Meslek Yüksekokulumuzun fiziksel yapısı, örgüt yapısı, bilgi ve teknolojik kaynakları, insan kaynakları, sunulan hizmetler ve yönetim ile iç kontrol sistemi hakkında bilgiler aşağıda belirtilmiştir.

### 1- Fiziksel Yapı

Meslek Yüksekokulumuz, yeni yapılan spor salonu ile birlikte toplam 10.416 m<sup>2</sup> kapalı alana sahiptir. Yüksekokulumuza ait lojman ve taşıt aracı bulunmamaktadır. Meslek Yüksekokulumuzda mevcut spor salonu, atölye ve laboratuvar bilgileri aşağıdaki tabloda belirtilmiştir.

Eğitim Alanı	Kapasite 0-50	Kapasite 51-75	Kapasite 76-100	Kapasite 101-150	Kapasite 151-250	TOPLAM
Spor Salonu						1
Amfi						1
Sınıf						24
Bilgisayar Lab						5
Diğer Lab.						7
Atölye						2
Toplam						40





## Fiziki Kaynaklar

Birimler	İdari Bina		Eğitim Alanı						Sosyal Alanlar						Sirkülasyon Alanı*	Toplam Alan (m <sup>2</sup> )			
	Alanları		Derslik			Laboratuvar			Kant. /Kafet. Sayısı	Spor Alanları				Yurtlar					
	Ofis Sayısı		Adet	m <sup>2</sup>	Kapasite	Adet	m <sup>2</sup>	Kapasite		Açık		Kapalı		Kız Yurt.			Erkek Yurt.	Toplam Yatak Sayısı	
	Adet									Adet		m <sup>2</sup>							
Gerede M.Y.O.	Akademik	İdari	888	24	1920	1200	10	191	240	1	2	440	1	1025	-	-	-	4464	4464
	26	14																	
	Toplam	40																	

\*Toplu kullanım alanı

Birim Tesis, Makine ve Cihazlar Listesi	Adet
Tesis, Makine ve Cihazlar Grubu	-
Tarım ve Ormancılık Makineleri ve Aletleri	3
İnşaat Makineleri ve Aletleri	-
Atölye Makineleri ve Aletleri	335
İş Makineleri ve Aletleri	1
Güç Elektroniği ve Basınçlı Makineler ile Aletleri	3
Posta Makineleri	-
Paketleme Makineleri	-
Etiketleme Makineleri	-
Ayırma, Sınıflandırma Makineleri	-
Matbaacılıkta Kullanılan Makine ve Aletler	-
Cihazlar ve Aletler Grubu	-
Yıkama, Temizleme ve Ütüleme Cihaz ve Araçları	3
Beslenme, Gıda ve Mutfak Cihaz ve Aletleri	8
Kurtarma Amaçlı Cihaz ve Aletler	-
Ölçüm, Tartı, Çizim Cihazları ve Aletleri	10
Tıbbi ve Biyolojik Amaçlı Kullanılan Cihazlar ve Aletler	-
Araştırma ve Üretim Amaçlı Laboratuar Cihazları ve Aletleri	20
Müzik Aletleri ve Aksesuarları	-
Spor Amaçlı Kullanılan Cihaz ve Aletler	-



<b>Birim Demirbaş Listesi</b>	<b>Adet</b>
<b>Döşeme ve Mefruşat Grubu</b>	
Döşeme Demirbaşları	183
Temsil ve Tören Demirbaşları	99
Koruyucu Giysi ve Malzemeler	-
Seyahat, Muhafaza ve Taşıma Amaçlı Demirbaş Niteliğindeki Taşınır	-
Hastanede Kullanılan Demirbaş Niteliğindeki Taşınır	-

<b>Büro Makineleri Grubu</b>	
Bilgisayarlar ve Sunucular	388
Bilgisayar Çevre Birimleri	33
Tekstir ve Çoğaltma Makineleri	9
Haberleşme Cihazları	64
Ses, Görüntü ve Sunum Cihazları	38
Aydınlatma Cihazları	-
Diğer Büro Makineleri	7

<b>Diğer Büro Makineleri ve Aletleri Grubu</b>	
<b>Mobilyalar Grubu</b>	
Büro Mobilyaları	1373
Misafirhane, Konaklama ve Barınma Amaçlı Mobilyalar	16
Kafeterya ve Yemekhane Mobilyaları	742
Bebek ve Çocuk Mobilyası ve Aksesuarları	-
Seminer ve Sunum Amaçlı Ürünler	67

<b>Beslenme, Gıda ve Mutfak Demirbaşları Grubu</b>	
Yemek Hazırlama Ekipmanları	-

<b>Canlı Demirbaşlar Grubu</b>	
Çiftlik Hayvanları	-
Hizmet Amaçlı Hayvanlar	-
Gösteri Amaçlı Hayvanlar	-
Koruma Altına Alınan Hayvanlar	-

<b>Tarihi veya Sanat Değeri Olan Demirbaşlar Grubu</b>	
Etnografik Eserler	-
Arkeolojik Eserler	-
Geleneksel Türk Süslemeleri	-
Güzel Sanat Eserleri	-
Kitap, Belge, El Yazmaları ve Nadir Eserler	-
Para, Pul, Sikke ve Madalyonlar	-
Tabletler	-
Mühür ve Mühür Baskıları	-
Arşiv Vesikaları	-
Fosiller	-

<b>Kütüphane Demirbaşları Grubu</b>	
Kütüphane Mobilyaları	-
Basılı Yayınlar	19
Görsel ve İşitsel Kaynaklar	-
Bilgi Saklama Üniteleri	-

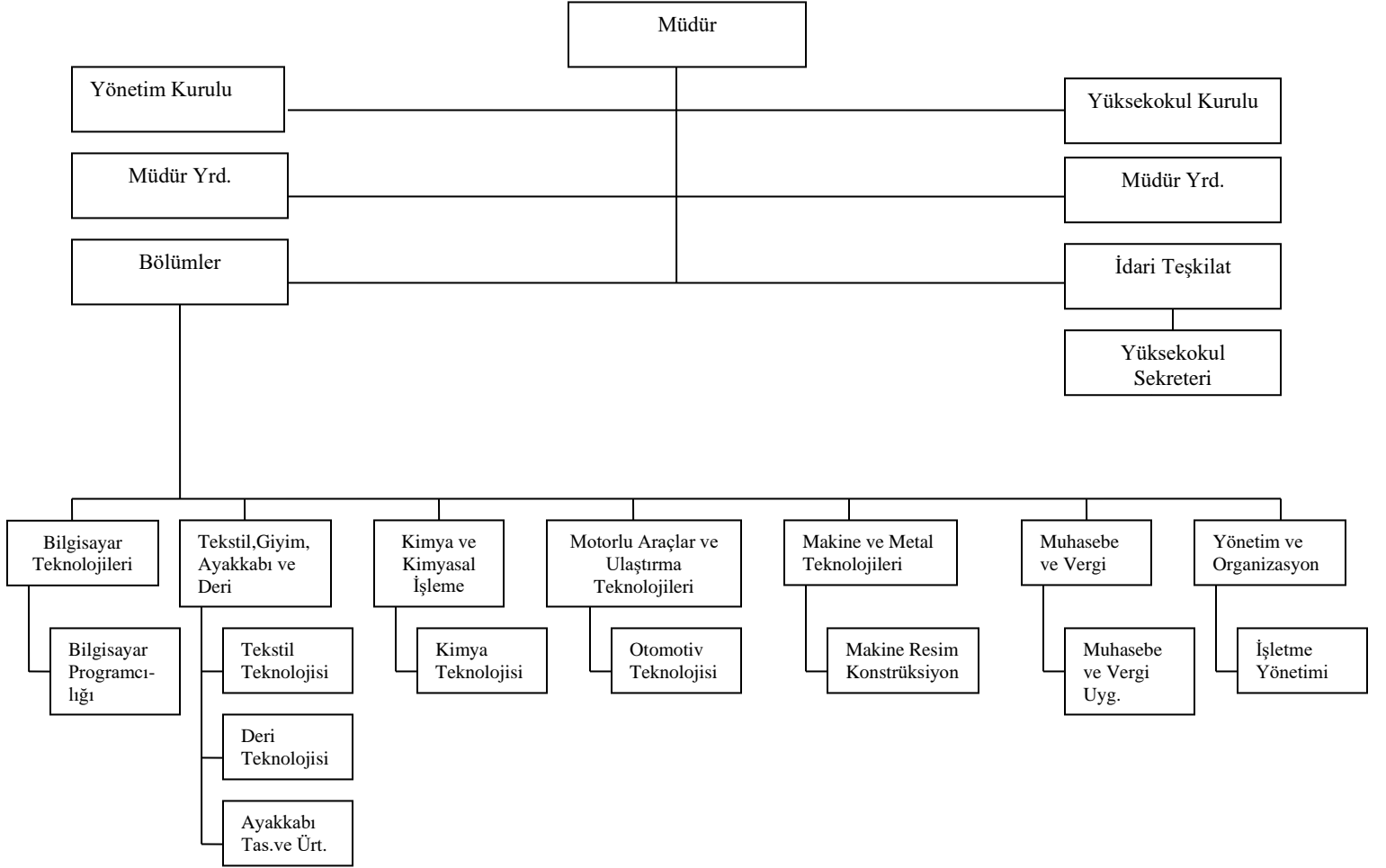
<b>Eğitim Demirbaşları Grubu</b>	
Eğitim Mobilyaları ve Donanımları	377
Öğrenmeyi Kolaylaştırıcı Ekipmanlar	4
Derslik Süslemeleri	-
Okul Bahçesi ve Oyun Demirbaşları	-

<b>Spor Amaçlı Kullanılan Demirbaşlar Grubu</b>	
Doğa Sporlarında Kullanılan Demirbaşlar	4
Salon Sporlarında Kullanılan Demirbaşlar	3
Saha Sporlarında Kullanılan Demirbaşlar	-
Diğer Spor Amaçlı Kullanılan Demirbaşlar	-

<b>Güvenlik, Kontrol ve Tedbir Amaçlı Demirbaşlar Grubu</b>	
Güvenlik ve Korunma Amaçlı Araçlar	8
Kontrol ve Güvenlik Sistemleri	12
Yangın Söndürme ve Tedbir Cihaz ve Araçları	66
<b>Yedek Parçalar Grubu</b>	
Makineler ve Aletler Grubu Yedek Parçaları	-
Cihazlar ve Aletler Grubu Yedek Parçaları	-
Taşıtlar Grubu Yedek Parçaları	-
Büro Makineleri Grubu Yedek Parçaları	-
Su Tesisatı Yedek Parçaları	-
Diğer Yedek Parçalar	-

<b>Nakil Vasıtaları Lastikleri Grubu</b>	
Otomobil Lastikleri	-
Minibüs, Kamyonet Lastikleri	-
Kamyon, Otobüs Lastikleri	-
Traktör ve İş Makinesi Lastikleri	-
Bisiklet Lastikleri	-

## 2- Örgüt Yapısı



### 3- Bilgi ve Teknolojik Kaynaklar

Meslek Yüksekokulumuzun bilişim-iletişim gereksinimleri Bilgi İşlem Daire Başkanlığı koordinatörlüğünde yürütülmekte ve bu birim tarafından internete erişim hizmeti sunulmaktadır. Akademik ve idari personel ile öğrenciler, eğitim-öğretim ve araştırmaları için gerekli bilgi kaynakları, mevzuat (resmi gazete vb.) ve duyurulara rahatlıkla ulaşabilmekte ve gününbirlik takip edebilmektedir. Öğrencilerin her saat internetle bilgi kaynaklarına erişimleri için bir internete erişim odası bulunmaktadır. Öğretim elamanları ve idari personeli de odalarından internet erişimine sahiptirler.

#### 3.1-Yazılımlar

Meslek Yüksekokulumuz için; Üniversitemizce kurulan web sayfası ([www.ibu.edu.tr](http://www.ibu.edu.tr)) bilişim faaliyetlerinin ana kaynağıdır.

Ayrıca Üniversitemiz tarafından Meslek Yüksekokulumuza tahsis edilen bir web sayfası ([www.gmyo.ibu.edu.tr](http://www.gmyo.ibu.edu.tr)) bulunmaktadır. Web sayfamızda;

Meslek Yüksekokulumuzun genel tanıtımı

- Yönetim ve birimlerimizin faaliyetleri
- Meslek Yüksekokulumuzda yapılacak etkinliklerin duyurulması
- Öğrenci Bilgi Sistemi
- Duyurular
- Staj dosyası formatı
- Faydalı bilgiler, formlar ve dilekçeler mevcuttur.

Ayrıca Meslek Yüksekokulumuzun ihtiyacı olan özel yazılımlarda kullanılmaktadır.

- Ayakkabı Tasarım ve Üretimi Programı için (Romans Cad, Lisanslı)
- Muhasebe ve Vergi Uyg. İle İşletme Yönetimi Programları için (LKS ve ETA 7, Demo)

#### 3.2- Bilgi ve Teknolojik Kaynaklar

Cinsi	2012 Yılı (Ad.)
Bilgisayarlar	229
Yazıcı	30
Tarayıcı	2
Tekser ve Çoğaltma Makinesi (Fotokopi Mak.)	7
Haberleşme Cihazları (Telefon –Faks)	64
Ses, Görüntü ve Sunum Cihazları (tv, uydu, projeksiyon tepegöz slayt mak.)	38

#### 3.3-Kütüphane Kaynakları

<b><u>DERME</u></b>	<b><u>Adet</u></b>
Basılı Kitap	3.032

#### 4- İnsan Kaynakları

Meslek Yüksekokulumuzun mevcut personel durumu aşağıda belirtilmiştir. Meslek Yüksekokulumuzun öğretim elemanı sayısı ideal olmaktan biraz uzaktadır. Bu nedenle 4 farklı bölümün ihtiyacı olan öğretim elemanına gerek duyulmaktadır. Bölüme dışardan ücretli olarak 10 Öğretim elemanı derslere girmektedir. Bu öğretim elemanlarından 3 tanesi Meslek Lisesi öğretmenlerindedir.

İdari personel bakımından ise, tekniker ve teknisyen açığımız büyüktür. Otomotiv teknolojisi ve dericilik teknolojisi atölyelerinde çalıştırılmak üzere en az birer teknisyen ya da teknikere ihtiyaç bulunmaktadır. Beş tane bilgisayar laboratuvarı ve bir bilgisayar programı bulunmasına rağmen, bilgisayar ile ilgili bir teknisyen bulunmamaktadır. Laboratuvar ortamlarının düzenlenmesi, eğitim ve öğretime hazırlanması konusunda sıkıntı hat safhadadır. Aynı şekilde Meslek Yüksekokulumuzun elektrik işlerini yapacak bir teknisyen bulunmamaktadır. Bu alanlarda istihdam edilmek üzere birer teknik elemana ihtiyacımız vardır. **Özellikle Elektrik-Elektronik teknisyeni olması idaredeki sıkıntıyı biraz olsun rahatlatacaktır.** Okul bahçesinin bakımından sorumlu bir bahçivana da ihtiyaç duyulmaktadır.

##### 4.1- Akademik Personel

Unvan	2012		
	Dolu	Boş	Toplam
Profesör	-		
Doçent	-		
Yrd. Doç.	7		
Öğr.Gör.	23		
Okutman	2		
Çevirici	-		
Eğitim-Öğr. Planlamacısı	-		
Araştırma Görevlisi	-		
Uzman	-		
<b>Toplam</b>	<b>32</b>		

##### 4.2- Yabancı Uyruklu Akademik Personel

Meslek Yüksekokulumuzda yabancı uyruklu akademik personel bulunmamaktadır.

##### 4.3-Başka Üniversitelerden Kurumumuzda Görevlendirilen Akademik Personel

Başka Üniversitelerden Meslek Yüksekokulumuzda görevlendirilen akademik personel yoktur.

#### 4.4- Akademik Personelin Yaş ve Hizmet Süresine Göre Dağılımı

Yaş Durumu	2012	
	Kişi Sayısı	%
21-25 yaş	-	-
26-30 yaş	3	9,37
31-35 yaş	7	21,87
36-40 yaş	6	18,75
41-50 yaş	14	43,75
51- üzeri	2	6,25
<b>Toplam</b>	<b>32</b>	

Hizmet Süresi	2012	
	Kişi Sayısı	%
1-3 yıl	7	21,87
4-6 yıl	1	3,12
7-10 yıl	3	9,37
11-15 yıl	3	9,37
16-20 yıl	12	37,50
21- üzeri	6	18,75
<b>Toplam</b>	<b>32</b>	

#### 4.5- İdari Personel

Hizmet Sınıfı	2012		
	Dolu	Boş	Toplam
Genel İdari Hizm.	14		
Sağlık Hizmetleri	-		
Teknik Hizmetler	3		
Eğ.ve Öğr. Hizmetleri	-		
Avukatlık Hizmetleri	-		
Din Hizmetleri	-		
Yardımcı Hizmetler	2		
<b>Toplam</b>	<b>19</b>		

#### 4.6- İdari Personelin Eğitim Durumu

Eğitim Durumu	2012	
	Kişi Sayısı	%
İlköğretim	2	10,52
Lise	4	21,05
Önlisans	1	5,26
Lisans	11	57,89
Yüksek Lisans ve Doktora	1	5,26
<b>Toplam</b>	<b>19</b>	

#### İdari Personelin Yaş ve Hizmet Süresine Göre Dağılımı

Yaş Durumu	2012	
	Kişi Sayısı	%
21-25 yaş	1	5,26
26-30 yaş	3	15,78
31-35 yaş	1	5,26
36-40 yaş	6	31,57
41-50 yaş	6	31,57
51- üzeri	2	10,52
<b>Toplam</b>	<b>19</b>	

Hizmet Süresi	2012	
	Kişi Sayısı	%
1-3 yıl	3	15,78
4-6 yıl	1	5,26
7-10 yıl	-	-
11-15 yıl	1	5,26
16-20 yıl	13	68,42
21- üzeri	1	5,26
<b>Toplam</b>	<b>19</b>	

#### 5- Sunulan Hizmetler



## 5.1- Eğitim Hizmetleri

Öğrenci Sayıları									
Birim Adı	I. Öğretim			II. Öğretim			Toplam		Genel Toplam
	E	K	Top.	E	K	Top.	Kız	Erkek	
Gerede M.Y.O.	680	492	1172	471	173	644	665	1151	1816

Öğrenci Kontenjanları ve Doluluk Oranı				
Birim Adı	ÖSS Kontenjanı	ÖSS sonucu Yerleşen	Boş Kalan	Doluluk Oranı
Gerede M.Y.O.	45	40	5	% 85

Yatay Geçişle 2011-2012 Eğitim- Öğretim Yılında Gerede Meslek Yüksekokuluna Gelen, Gerede Meslek Yüksekokulundan Ayrılan, Kurum İçi Geçiş Yapan Öğrencilerin Sayıları ve Bölümleri				
	Kurum Dışı		Kurum İçi	
	Gelen	Giden	Gelen	Giden
Gerede M.Y.O.	2	3	-	4

Gerede Meslek Yüksekokulundan Ayrılan Öğrencilerin Sayısı (Yatay Geçiş Dışındaki Nedenlerle)						
	Ayrılanların (Kaydı Silinenlerin) Sayısı					Toplam
	Kendi İst.	Öğr. Ücr. Ve Katkı payı Yat.	Başarısızlık (Azami Süre)	Yük. Öğ. Çıkarma	Diğer	
Gerede M.Y.O.	15	-	-	-	-	100

Disiplin Cezası Alan Öğrencilerin Sayısı ve Aldıkları Cezası									
	Yaz Okulu							Oran	Toplam
	Açılan Ders Sayısı			Kayıtlı Öğrenci Sayısı					
Gerede M.Y.O.	Gerede M.Y.O.	-	-	18	-	-	243	-	-

Mezun Olan Öğrenci Sayısı	
Gündüz - İkinci Öğretim	
Gerede M.Y.O.	282

<b><i>Akademik Hizmetler</i></b>	Öğrencilerin akademik gelişimlerini tamamlayıcı eğitim ağırlıklı konferanslar, eğitim gezileri, staj, sportif faaliyetler, sanatsal etkinlikler, sanayi ile işbirliği kapsamında sanayinin ihtiyacına yönelik eğitim seminerleri.
<b><i>İdari Hizmetler</i></b>	Okul kampüs alanı içerisinde yemekhane, kütüphane ve internet erişim salonu, masa tenisi, öğrenci serbest etkinlik salonu, kafeterya, okul bahçesinde dinlenme parkları.
<b><i>Diğer Hizmetler</i></b>	Toplum hizmetine açık otomotiv atölyesi, araçların bakım onarımı, Gaz Sızdırmazlık Testi, araç arıza tespiti, Dericilik atölyesinde sanayiye yönelik deri testleri.

### 5.3 İdari Hizmetler

<b>Gelen-Giden Evrak Sayısı</b>	<b>2012 Yılı</b>
Gelen Evrak Sayısı	1151
Giden Evrak Sayısı	783

<b>Alımlar</b>	<b>2012 Yılı</b>
Açık İhale	1
Doğrudan Temin	25

## 6- Yönetim ve İç Kontrol Sistemi

Meslek Yüksekokulumuzun atama, satın alma, ihale gibi karar alma süreçleri Yüksekokul Yönetim Kuruluna sunulur. Görevlendirmeler, eğitim programları, öğrenci işleri ile ilgili konular Yüksekokul Yönetim Kurulunda görüşülür. Eğitim faaliyetleri, ders programları, genel öğrenci ve akademik sorunlar Yüksekokul Akademik Kurulunda ele alınır ve görüşülür. Bu kurulda okulun ileriye dönük yatırımları ve faaliyet alanları belirlenir. Alınan tüm kararlar Üniversite Rektörlüğüne sunulur. Okulda eğitim faaliyetlerinin takibi sırasıyla Bölüm Başkanları, Yüksekokul Müdür Yardımcıları ve Yüksekokul Müdürü tarafından yapılır. İdari işlemlerin kontrolü ve takibi Yüksekokul Sekreteri vasıtasıyla Müdürün kontrolünde yürütülmektedir.

## II- AMAÇ ve HEDEFLER

### A. Birim Amaç ve Hedefleri

<i>Stratejik Amaçlar</i>	<i>Stratejik Hedefler</i>
<b>AMAÇ 1: EĞİTİM- ÖĞRETİM HİZMETİNİN NİTELİĞİNİN ARTIRILMASI</b>	Hedef 1: Bölümlerin uygulanmakta olan program ve yöntemlerini güncelleştirmek ve geliştirmek, eğitim öğretim yapılan mekânları iyileştirmek ve yeni mekânlar yaratmak,
	Hedef 2: Yüksekokulumuz Bölümlerine nitelikli öğretim elemanları kazandırmak
<b>AMAÇ 2: ÖĞRENCİ GELİŞİMİNİN DESTEKLENMESİ</b>	Hedef 1: Eğitim programlarına kabul edilen öğrencilerin niteliği
	Hedef 2: Öğrencilerin akademik gelişimini sağlayacak öğrenme ortamlarının oluşturulması
	Hedef 3: Öğrencilerin kişisel ve sosyal gelişimlerinin desteklenmesi
	Hedef 4: Yeni mezunlara iş başvurusu yapma, seçeneklerini değerlendirme ve karar verme sürecinde etkin destek sağlanması
	Hedef 5: Mezunların uzun vadeli izlenmesi için mekanizmaların geliştirilmesi
<b>AMAÇ 3: PAYDAŞLARLA İLETİŞİM VE İŞBİRLİĞİ ALTYAPISININ GELİŞTİRİLMESİ</b>	Hedef 1: Üniversitemizin diğer birimleriyle iletişim ve işbirliğinin artırılması
	Hedef 2: Ulusal eğitim ve araştırma kurumları ile iletişim ve işbirliğini artırılması
	Hedef 3: Uluslararası üniversiteler ile iletişim ve işbirliğinin artırılması
	Hedef 4: Endüstri ile etkili iletişim ve işbirliği için gerekli altyapının oluşturulması
	Hedef 5: Yüksekokulumuzda öğrenin görmekte olan öğrencilerle iletişim ve ilişkileri artıracak yeni araç ve mekanizmaların geliştirilmesi
	Hedef 6: Mezunlarla işbirliğinin artırılması ve kurumsallaştırılması
	Hedef 7: Dış paydaşlarla iletişim ve işbirliğini artırmak
<b>AMAÇ 4: ÇALIŞAN MEMNUNİYETİNİN ARTIRILMASI</b>	Hedef 1: Akademik ve idari personelin eğitimi ve gelişimi için kurumun verdiği desteğin artırılması
	Hedef 2: Meslek Yüksekokulu çalışanları arasındaki ilişkilerin geliştirilmesi
	Hedef 3: Çalışma ortamlarının fiziksel açıdan ulusal ve uluslararası standartlara ulaşması
	Hedef 4: Üniversitede uygulanan kurallar, kararlar ve sonuçlar hakkında bilgiye erişimin kolaylaştırılması
	Hedef 5: Akademik ve idari personelin kuruma yönelik tutumunun sürekli olarak ölçme ve değerlendirilmesi

### III- FAALİYETLERE İLİŞKİN BİLGİ VE DEĞERLENDİRMELER

---

#### ***A- Mali Bilgiler***

#### **1- Bütçe Uygulama Sonuçları**

Meslek Yüksekokulumuz Bütçe Uygulama sonuçları tablolaştırılarak aşağıda sunulmuştur.

HAZİNE YARDIMI	Bütçe Ödeneği	Gelir/Bütçe	Gerçekleşme Durumu	Gider/Harcama	Sonuç (Kalan/Bloke)	Açıklama
Personel (Maaşlar, Ek dersler)	1.528.000,00	1.528.099,00	% 98,08	1.498.794,58	29.205,42	-
Sos. Güv. Kur. D. Prim. Gid. (Emekli San. Primi)	279.000,00	283.864,06	% 100	283.864,06	-	-
Mal ve Hizmet Alımları	208.000,00	294.859,58	% 100	294.859,58	-	-
Cari Transferler (Memur Yemeği ve Emekli San. Ödeneği)	-	-	-	-	-	Üniversite bazında düzenlenmiştir
Sermaye (İnşaat, Bil Arş., Makine Teç., Onarım)	-	-	-	-	-	Üniversite bazında düzenlenmiştir
Bil. Arş. Birimi	-	-	-	-	-	Üniversite bazında düzenlenmiştir
Diğerleri	-	-	-	-	-	Üniversite bazında düzenlenmiştir
Dış Proje	-	-	-	-	-	-
<b>TOPLAM</b>	<b>2.015.000,00</b>	<b>2.106.723,64</b>	<b>% 98,61</b>	<b>2.077.518,22</b>	<b>29.205,42</b>	
Ek Ödenek- Yatırım	90.000,00	-	%100	90.000,00-	-	

<b>ÖZ GELİR</b>	<b>Bütçe Ödeneği</b>	<b>Gelir/Gerçekleşme</b>	<b>Gerçekleşme Durumu %</b>	<b>Gider/Harcama</b>	<b>Sonuç (Kalan/Bloke)</b>	<b>Açıklama</b>
Bilimsel Araştırmalar	-	-	-	-	-	-
SKS Bütçesi	-	-	-	-	-	-
Yaz Okulu	20.000,00	12.004,54	% 60,02	12.004,54	-	-
İkinci Öğretim	275.000,00	199.790,83	% 72,65	199.790,83	-	-
Kira Gelirleri	-	-	-	-	-	-
Arsa Satışı	-	-	-	-	-	-
<b>TOPLAM</b>	<b>295.000,00</b>	<b>211.795,37</b>	<b>%71,79</b>	<b>211.795,37</b>		

## **2- Temel Mali Tablolara İlişkin Açıklamalar**

Birimimizin bilançosu, faaliyet sonuçları, bütçe uygulama sonuçları, ödenek durum bilgi listesinde takip edilerek yapılır.

## **3- Mali Denetim Sonuçları**

Birimimiz tarafından yapılan evraklar titizlikle incelendikten sonra ödenmesi için Üniversitemiz Strateji Geliştirme Daire Başkanlığına teslim edilir. İç ve dış mali denetimi Üniversitemiz Strateji Geliştirme Daire Başkanlığı tarafından yapılmaktadır.

## **4- Diğer Hususlar**

Birimimizde mevcut ödenekler ihtiyaç duyulan önemli malzeme, araç-gereçler belirlendikten sonra ödenekler dâhilinde alımları gerçekleştirilir.

## ***B- Performans Bilgileri***

### **1- Faaliyet ve Proje Bilgileri**

*a) Faaliyet Bilgileri*

<b>Üniversite Öğretim Üyeleri veya İdari Kesim Tarafından Düzenlenen Ulusal ve Uluslar Arası Bilimsel Toplantı Sayısı</b>									
	Sempozyum ve Kongre	Konferans	Panel	Seminer	Açık Oturum	Teknik Gezi	Söyleşi	Tiyatro, Konser, Sergi, Turnuva	<b>Toplam</b>
Gerede M.Y.O.	-	1	-	-	-	2	-	5	<b>8</b>

<b>Üniversite ve Diğer Kuruluşlar Tarafından Düzenlenen Ulusal ve Uluslar Arası Bilimsel Toplantılara Katılan Sayısı (Öğretim Elemanı/İdari Personel)</b>									
	Sempozyum ve Kongre	Konferans	Panel	Seminer	Açık Oturum	Teknik Gezi	Söyleşi	Tiyatro, Konser, Sergi, Turnuva	<b>Toplam</b>
Gerede M.Y.O.	4	-	-	3	-	3	-	4	<b>14</b>

<b>İndekslere Giren Hakemli Dergilerde Yapılan Yayınlar Öğretim Üyesi ve Diğer Öğretim Elemanları Başına Düşen Yayın Sayıları</b>						
	Uluslararası Makale	Ulusal Makale	Uluslararası Bildiri	Ulusal Bildiri	Kitap	<b>Toplam</b>
Gerede M.Y.O.	2	-	3	-	-	<b>5</b>



**b) Proje Bilgileri**

<b>Bilimsel Araştırma Proje Sayısı</b>					
<b>PROJELER</b>	<b>2012</b>				
	<b>Önceki Yıdan Devreden Proje</b>	<b>Yıl İçinde Eklenen Proje</b>	<b>Toplam</b>	<b>Yıl İçinde Tamamlanan Proje</b>	<b>Toplam Ödenek TL</b>
<b>DPT (MARKA)</b>	-	-	-	-	-
<b>TÜBİTAK</b>	-	-	-	-	-
<b>A.B.</b>	1	-	1	-	42.804,00
<b>DİĞER (BAP)</b>	1	1	1	-	22.000,00
<b>DÖSE PAYINDAN</b>	-	-	-	-	-
<b>TOPLAM</b>	<b>1</b>	<b>1</b>	<b>2</b>	<b>-</b>	<b>64.804,00</b>

## 2- Performans Sonuçları Tablosu

No	Gösterge	Girdi		Ölçme Yöntemi	Sonuç	Birim
		Açıklama	Değerler			
1	Önlisans programlarına kabul edilen öğrencilerin niteliği	Orta öğretim başarı puanlarının ortalaması		Orta öğretim başarı puanlarının ortalaması	<b>%95 sınavsız geçiş</b>	Mutlak Sayı
2	Lisans programlarına kabul edilen öğrencilerin niteliği	SAY		a) SAY, SÖZ, EA, DİL puanların ortalamaları	-	Mutlak Sayı
		SÖZ				
2	Lisans programlarına kabul edilen öğrencilerin niteliği	EA		b) (İlk % 10'luk ÖSS puan diliminden giren öğrenci sayısı / toplam giren öğrenci sayısı) x 100	-	Yüzde
		DİL				
3	Yüksek lisans programlarına kabul edilen öğrencilerin niteliği	İlk % 10'luk ÖSS puan diliminden giren öğrenci sayısı		[(LES puanlarının yüz üzerinden ortalaması) + (Lisans mezuniyet notlarının yüz üzerinden ortalaması)] / 2	-	Yüzde
		Toplam giren öğrenci sayısı				
3	Yüksek lisans programlarına kabul edilen öğrencilerin niteliği	LES puanlarının yüz üzerinden ortalaması		[(LES puanlarının yüz üzerinden ortalaması) + (Lisans mezuniyet notlarının yüz üzerinden ortalaması)] / 2	-	Yüzde
		Lisans mezuniyet notlarının yüz üzerinden ortalaması				
4	Doktora programlarına kabul edilen öğrencilerin niteliği	LES puanlarının yüz üzerinden ortalaması		[(LES puanlarının yüz üzerinden ortalaması) + (Lisans mezuniyet notlarının yüz üzerinden ortalaması) + (Yüksek lisans mezuniyet notlarının yüz üzerinden ortalaması)] / 3	-	Yüzde
		Lisans mezuniyet notlarının yüz üzerinden ortalaması				
		Yüksek lisans mezuniyet notlarının yüz üzerinden ortalaması				
5	Öğrenci başına düşen ödenekler	Hazine ödeneği		a) Hazine ödeneği / öğrenci sayısı	-	TL
		Öğrenci sayısı				
		Öğrenci katkı payları gelir		b) Öğrenci katkı payları geliri / öğrenci sayısı	-	
		Öğrenci sayısı				
		Özel gelirler		c) Özel gelirler / öğrenci sayısı	-	
		Öğrenci sayısı				
		Döner sermaye gelirlerinin yükseköğretim kurumu payı		d) Döner sermaye gelirlerinin yükseköğretim kurumu payı / öğrenci sayısı	-	
		Öğrenci sayısı				
Toplam bütçe		e) Toplam bütçe / öğrenci sayısı	-			
Öğrenci sayısı						

No	Gösterge	Girdi		Ölçme Yöntemi	Sonuç	Birim
		Açıklama	Değerler			
6	Öğretim üyesi başına düşen döner sermaye geliri	Döner sermaye gelirleri	30.912,00	Döner sermaye gelirleri / öğretim üyesi sayısı	6.182,00	TL
		Öğretim elemanı sayısı	5			
7	Kadro lu idari personelin kadro lu akademik personele oranı	Kadro lu idari personel sayısı	19	(Kadro lu idari personel sayısı / Kadro lu akademik personel sayısı) x 100	%59,37	Yüzde
		Kadro lu akademik personel sayısı	32			
8	Kadro lu ders veren öğretim elemanı (Öğretim üyesi, öğretim görevlisi, okutman) başına düşen öğrenci sayısı	Öğrenci sayısı	1816	Öğrenci sayısı / Kadro lu ders veren öğretim elemanı sayısı	56,75	Mutlak sayı
		Kadro lu ders veren öğretim elemanı sayısı	32			
9	Önlisans programlarına kabul edilme oranı	Ön lisans programlarını kazanan öğrenci sayısı	572	(Ön lisans programlarına kazanan öğrenci sayısı / Önlisans programlarına başvuran (tercih eden) öğrenci sayısı)x100	%94,5	Yüzde
		Önlisans programlarına başvuran (tercih eden) öğrenci sayısı	605			
10	Lisans programlarına kabul edilme oranı	Lisans programlarına kazanan öğrenci sayısı		(Lisans programlarına kazanan öğrenci sayısı / Lisans programlarına başvuran (tercih eden) öğrenci sayısı)x100	-	Yüzde
		Lisans programlarına başvuran (tercih eden) öğrenci sayısı				
11	Yüksek lisans programlarına kabul edilme oranı	Yüksek lisans programlarına kabul edilen öğrenci sayısı		(Yüksek lisans programlarına kabul edilen öğrenci sayısı / Yüksek lisans programlarına başvuran öğrenci sayısı)x100	-	Yüzde
		Yüksek lisans programlarına başvuran öğrenci sayısı				
12	Doktora programlarına kabul edilme oranı	Doktora programlarına kabul edilen öğrenci sayısı		(Doktora programlarına kabul edilen öğrenci sayısı / Doktora programlarına başvuran öğrenci sayısı)x100	-	Yüzde
		Doktora programlarına başvuran öğrenci sayısı				
13	Yan dal ve çift ana dal programların oranı	Yan dal ve çift ana dal programların sayısı		(Yan dal ve çift ana dal programların sayısı / toplam lisans programı sayısı) x 100	-	Yüzde
		Toplam lisans programı sayısı				
14	Yan dal ve çift ana dal programlarına katılan öğrenci oranı	Yan dal ve çift ana dal programlarına katılan öğrenci sayısı		(Yan dal ve çift ana dal programlarına katılan öğrenci sayısı / toplam lisans öğrenci sayısı) x 100	-	Yüzde
		Toplam lisans öğrenci sayısı				

No	Gösterge	Girdi		Ölçme Yöntemi	Sonuç	Birim		
		Açıklama	Değerler					
15	Disiplinler arası lisansüstü program oranı	Disiplinler arası lisansüstü program sayısı		(Disiplinler arası lisansüstü program sayısı/ toplam lisansüstü program sayısı) x 100	-	Yüzde		
		Toplam lisansüstü program sayısı						
16	Birinci yılda iliřiđi kesilen önlisans / lisans ve lisansüstü öğrencilerin oranı	Birinci yılda iliřiđi kesilen önlisans öğrencilerinin sayısı	15	a) (Birinci yılda iliřiđi kesilen önlisans öğrencilerinin sayısı / Toplam önlisans öğrencilerinin sayısı) x 100	%0,82	Yüzde		
		Toplam önlisans öğrencilerinin sayısı	1816					
		Birinci yılda iliřiđi kesilen lisans öğrencilerinin sayısı		b) (Birinci yılda iliřiđi kesilen lisans öğrencilerinin sayısı / Toplam lisans öğrencilerinin sayısı) x 100	-			
		Toplam lisans öğrencilerinin sayısı						
		Birinci yılda iliřiđi kesilen yüksek lisans öğrencilerinin sayısı		c) (Birinci yılda iliřiđi kesilen yüksek lisans öğrencilerinin sayısı / Toplam yüksek lisans öğrencilerinin sayısı) x 100	-			
		Toplam yüksek lisans öğrencilerinin sayısı						
		Birinci yılda iliřiđi kesilen doktora öğrencilerinin sayısı		d) (Birinci yılda iliřiđi kesilen doktora öğrencilerinin sayısı / Toplam doktora öğrencilerinin sayısı) x 100	-			
Toplam doktora öğrencilerinin sayısı								
17	Normal sürede mezun olan öğrenci oranı	Normal sürede mezun olan öğrenci sayısı		(Normal sürede mezun olan öğrenci sayısı / Normal sürede mezun olması gereken öğrenci sayısı) x 100	%49,3	Yüzde		
		(a) Önlisans,	282					
		(b) Lisans,						
		(c) Yüksek lisans,						
		(d) Doktora,						
		Normal sürede mezun olması gereken öğrenci sayısı	572					
		(a) Önlisans,						
		(b) Lisans,						
(c) Yüksek lisans,								
(d) Doktora,								
18	Mezuniyet Oranı	Mezun olan öğrencilerin sayısı		(Mezun olan öğrencilerin sayısı / Toplam öğrenci sayısı) x 100	%15,52	Yüzde		
		(a) Önlisans,	282					
		(b) Lisans,						
		(c) Yüksek lisans,						
		(d) Doktora,						
		Toplam öğrenci sayısı	1816					
		(a) Önlisans,						
		(b) Lisans,						
(c) Yüksek lisans,								
(d) Doktora,								

No	Gösterge	Girdi	Ölçme Yöntemi	Sonuç	Birim
----	----------	-------	---------------	-------	-------

		Açıklama	Değerler			
19	Mezunların mezuniyet not ortalaması	Mezuniyet notlarının ortalamalarının toplamı Mezun olan öğrencilerin sayısı		Mezuniyet notlarının ortalamalarının toplamı / Mezun olan öğrencilerin sayısı	Öğrenci İşleri Daire Bşk. bildirilecek	Mutlak sayı
20	Uluslararası öğrenci değişim programlarına katılım oranı	Gelen öğrenci sayısı		a) (Gelen öğrenci sayısı/toplam öğrenci sayısı) x 100	-	Yüzde
		Toplam öğrenci sayısı				
		Giden öğrenci sayısı		b) (Giden öğrenci sayısı / Toplam öğrenci sayısı) x 100	-	
		Toplam öğrenci sayısı				
21	Program başına ortalama ders saati sayısı	Ders saati sayısı (ders, uygulama ve laboratuvar)		Ders saati sayısı (ders, uygulama ve laboratuvar) / Program sayısı	98,6	Mutlak sayı
		(a) Önlisans,	1480			
		(b) Lisans,				
		(c) Yüksek lisans,				
		(d) Doktora,				
		Program sayısı				
		(a) Önlisans,	15			
		(b) Lisans,				
(c) Yüksek lisans,						
(d) Doktora,						
22	Seçmeli derslerin oranı	Seçmeli derslerin sayısı	189	a) (Seçmeli derslerin sayısı / Toplam ders sayısı) x 100	%27,3	Yüzde
		Toplam ders sayısı	690			
		Mezun olmak için alınması gereken seçmeli ders sayısı	73	b) (Mezun olmak için alınması gereken seçmeli ders sayısı / toplam ders sayısı) x 100	%12,8	
		Toplam ders sayısı	569			
23	Öğretim üyesi başına düşen yayın (SCI, SSCI ve AHCI) sayısı	Yayın sayısı (SCI, SSCI ve AHCI)	5	Yayın sayısı (SCI, SSCI ve AHCI) / Öğretim üyesi sayısı	0,71	Mutlak sayı
		Öğretim üyesi sayısı	7			
24	Atıf sayısı / Öğretim üyesi	İndeksli dergilerdeki toplam atıf sayısı	-	İndeksli dergilerdeki toplam atıf sayısı / Öğretim üyesi sayısı	-	Mutlak sayı
		Öğretim üyesi sayısı	-			
25	Öğretim üyesi başına düşen toplam araştırma fonu (BAP) ödeneği	BAP araştırma fonu ödeneği	22.000,00	BAP araştırma fonu ödeneği / Öğretim üyesi sayısı	3.142,857	Mutlak sayı
		Öğretim üyesi sayısı	7			
26	Öğretim üyesi başına düşen DPT, TÜBİTAK ve diğer kamu finanslı proje ödeneği (TL)	Toplam proje ödenekleri	-	Toplam proje ödenekleri / Öğretim üyesi sayısı	-	Mutlak sayı
		Öğretim üyesi sayısı	7			

No	Gösterge	Girdi		Ölçme Yöntemi	Sonuç	Birim
		Açıklama	Değerler			
27	Uluslararası ortaklı / destekli proje sayısı	Uluslararası ortaklı / destekli proje sayısı	1	Sayılacak	1	Mutlak sayı
28	Öğrenci başına düşen bilgisayar sayısı	Toplam bilgisayar sayısı	229	Toplam bilgisayar sayısı / Öğrenci sayısı	0,12	Mutlak sayı
		Öğrenci sayısı	1816			
29	Kütüphanede takip edilen periyodik (basılı ve elektronik) yayın sayısı	Kütüphanede takip edilen periyodik (basılı ve elektronik) yayın sayılacak	3	Sayılacak	3	Mutlak sayı
30	Yemekhane hizmetlerinden yararlanan öğrenci oranı	Yemekhane hizmetlerinden yararlanan öğrenci sayısı	36.269	(Yemekhane hizmetlerinden yararlanan öğrenci sayısı / Toplam öğrenci sayısı) x 100	%19,97	Yüzde
		Toplam öğrenci sayısı	1816			
31	Sağlık hizmetlerinden yararlanan öğrenci oranı	Sağlık hizmetlerinden yararlanan öğrenci sayısı	-	(Sağlık hizmetlerinden yararlanan öğrenci sayısı / Toplam öğrenci sayısı) x 100	-	Yüzde
		Toplam öğrenci sayısı	-			
32	Yurt hizmetlerinden (Yükseköğretim kurumu ve Kredi Yurtlar Kurumu) yararlanan öğrenci oranı	Yurt hizmetlerinden yararlanan öğrenci sayısı	600	(Yurt hizmetlerinden yararlanan öğrenci sayısı / Toplam öğrenci sayısı) x 100	%33,00	Yüzde
		Toplam öğrenci sayısı	1816			
33	Öğrenci memnuniyeti	Anket yapılacak	1816	Anket	%95	Yüzde
34	Akademik personel memnuniyeti	Anket yapılacak	32	Anket	%90	Yüzde
35	İdari personel memnuniyeti	Anket yapılacak	19	Anket	%82	Yüzde

## IV- KURUMSAL KABİLİYET ve KAPASİTENİN DEĞERLENDİRİLMESİ

---

### A- Üstünlükler

- Dinamik, girişimci ve donanımlı bir öğretim kadrosuna sahip olmak
- Yüksekokulumuzun iki büyük şehir arasında ulaşımı kolay bir yerinin olması
- Öğretim elemanlarının çoğunun eğitim öğretim ve sanayi deneyimine sahip olması
- Öğretim elemanları ve öğrenciler için okulumuzun fiziki donanımının yeterli olması
- Meslek Yüksekokulunun paydaşlarıyla (endüstriyel kuruluşlar, kamu kurumları v.b.) ilişkilerinin iyi olması
- Öğrenci laboratuvarlarının pek çok taşra meslek yüksekokulundan daha iyi durumda olması
- Öğrencilerimizin barınacağı ulaşımı rahat ve modern bir öğrenci yurdunun var olması.

### B- Zayıflıklar

- Ücretlerin azlığından dolayı öğretim elamanlarında motivasyon eksikliği
- Hizmet içi eğitim noksanlığı
- Mezunlarımızla iletişim kurmada ve geri dönüşüm almada zorlukların bulunması
- Avrupa Birliği Proje olanaklarının kullanılmaması
- Sınavsız geçiş sistemi olduğundan düşük puanlı öğrencilerin gelmesi
- İlçenin sosyal mekanlarının zengin olmaması
- Kütüphane olanaklarının yetersizliği
- Danışmanlık sisteminin iyi çalışmaması, öğretim üyelerimizin buna gereken ilgiyi göstermemesi
- Öğrenci başarısının ölçülmesinde bilimsel ölçme tekniklerinin kullanılmaması
- Not sisteminin öğrenci niteliğini ölçme konusunda yeterli olmaması
- Uluslararası projelere katılım oranının düşük olması

## V- ÖNERİ VE TEDBİRLER

Meslek Liselerinden Meslek Yüksekokullarına sınavsız geçiş uygulamasının kaldırılması. İlçelerde bulunan Meslek Yüksekokullarda öğrencinin yararlanabileceği sosyal faaliyet alanlarının oluşturulması. Gerede merkez kampüsünden uzak olduğu için, okulda psikolojik danışmanlık yapabilecek bir psikologun istihdam edilmesi ve okul sağlık kabininin en az haftada iki gün olacak şekilde oluşturulması. Gerede merkezi ve Bolu arasında ucuz, kaliteli ve kesintisiz ulaşım hizmetinin sunulması gerekmektedir. Bu öğrencilerimizin Bolu'daki sosyal etkinliklere katılımını yaygın hale getirecektir. Gerede sosyal mekânların azlığı, öğrencilerimize hafta sonları zaman geçirebilecekleri mekânları kısıtlamaktadır. Bunun için Bolu gibi büyük merkezlere ulaşımın ucuz ve düzenli olması şarttır. Gerede Bolu arasındaki ulaşım akşam saat 18.00 den sonra yapılmamaktadır. Bu Bolu'da ikamet eden ve günü birlik geliş gidiş yapan öğrenci ve öğretim elemanlarımızı olumsuz yönde etkilemektedir. Özellikle ikinci öğretimimizin olduğu okulumuzda saat 23.30'a kadar ulaşım olanaklarının oluşturulması yararlı olacaktır.

## İÇ KONTROL GÜVENCE BEYANI

Harcama yetkilisi olarak yetkim dâhilinde;

Bu raporda yer alan bilgilerin güvenilir, tam ve doğru olduğunu beyan ederim.

Bu raporda açıklanan faaliyetler için idare bütçesinden harcama birimimize tahsis edilmiş kaynakların etkili, ekonomik ve verimli bir şekilde kullanıldığını, görev ve yetki alanım çerçevesinde iç kontrol sisteminin idari ve mali kararlar ile bunlara ilişkin işlemlerin yasallık ve düzenliliği hususunda yeterli güvenceyi sağladığımı ve harcama birimimizde süreç kontrolünün etkin olarak uygulandığını bildiririm.

Bu güvence, benden önceki harcama yetkilisinden almış olduğum bilgiler, harcama yetkilisi olarak sahip olduğum bilgi ve değerlendirmeler, iç kontroller, iç denetçi raporları ile Sayıştay raporları gibi bilgim dâhilindeki hususlara dayanmaktadır.

Burada raporlanmayan, idarenin menfaatlerine zarar veren herhangi bir husus hakkında bilgim olmadığını beyan ederim. - 15/03/2013

Yrd.Doç.Dr.Nürettin AKÇAKALE  
Müdür

EK-1



## FAALİYETLER

FAALİYET TÜRÜ	FAALİYETİN KONUSU	TARİH
Teknik Gezi	Ayakkabı Dünyası, Yakupoğlu Deri	25.01.2012
	Hugoboss	25.04.2012
Konferans	Kültürümüzde Kitap ve Kitap Okumanın Önemi	19.10.2012
Sergi	Deri Ürünler ve Deriden Aynalar - GEREDE	01-07.10.2012
	Deri Ürünler ve Deriden Aynalar - BOLU	10-19.10.2012
	Deri Ürünler ve Deriden Aynalar - MUDURNU	05-11.11.2012
	Deri Ürünler ve Deriden Aynalar - YENİÇAĞA	12-16.11.2012
	Deri Ürünler ve Deriden Aynalar - MENGEN	19-23.11.2012

EK - 2